



BUDAPEST SZÉKESFŐVÁROS

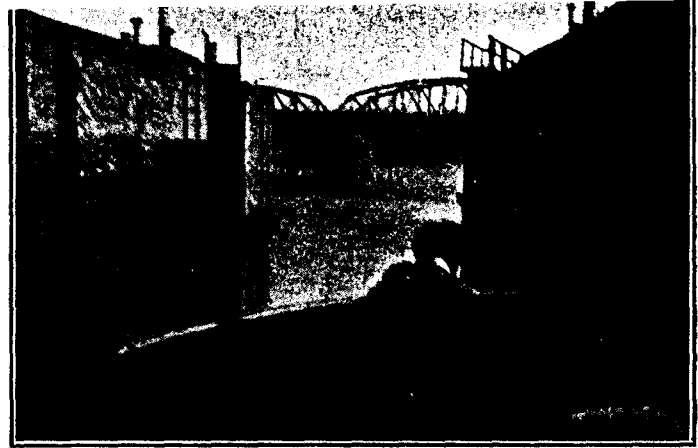
ISKOLAI  
TANULMÁNYI KIRÁNDULÁSAI

SZERKESZTI  
DR. DOMBI JÓZSEF

25.

A  
CSEPELSZIGET  
KÖRÜL

ÍRTA: DR. BODNÁR GYULA  
II. KIADÁS



KVASSAY-ZSILIP. Alsó kapu.

A Székesfőváros déli végén, közvetlenül az Összekötő vasúti híd alatt, a Duna két ágra szakad és a Csepel-szigetet alkotja. A sziget szélessége 3—9 km, hossza 48 km, területe 257 km<sup>2</sup>. Felszíne homokos, alacsony (90—110 m) síkság, amelyet csak itt-ott szakítanak meg jelentéktelen homokbuckák. A szigeten jelenleg 10 község van, túlnyomóan magyar, részben német és szerb lakossággal. Óskori temetők tanúsága szerint már évezredekkel ezelőtt lakott hely volt és a rómaiak is kiterjesztették rá kultúrájukat. Anonymus szerint Árpádnak kedves tanyája volt, a honfoglalás fáradságait itt pihente ki. Itt született fia, Zoltán. A sziget nevét lovászmesterétől, Sepeltől kapta. Az Árpádok idején, és később is, a Mohácsi vészig, királyaink kedves tartózkodó helye volt.



ERCSI. Estvós J. utja.

A rácok a terjeszkedő török elől menekülve, Zsigmond királyunk idején kezdtek a szigetre beszivárogni. II. Lajos innen indult el végzetes mohácsi útjára. A török természetesen könnyen elfoglalta. A lakosság részben elpusztult, részben a Dunántúlra menekült. A török kiűzetése

után, 1698-ban az elnéptelenedett szigetet Savoyai Jenő herceg vette meg. Ráckevén fényes kastélyt építtetett, az elpusztult lakosság helyére szerbeket, katolikus dalmátákat és svábokat telepített. A XVIII. század második felétől kezdve — rövid megszakításokkal — a sziget a királyi család birtoka.

Említettük már, hogy a Csepel-sziget sík és alacsonyan fekvő vidék. Ezért a Duna állandó ellensége volt. Minden áradás előntötte egy-egy tekintélyes területét. Az 1771-es áradásról írják, hogy övig vízben arattak és a búzát marokban vitték a szárazra. Legrombolóbb azonban az 1838. évi árvíz volt. Ez döntötte Pestet is romba, s a Csepel-szigetből is csak apró foltok maradtak szárazon. A víz messzire elárasztotta a Duna-Tisza köze nyugati községeit is. A sziget falvaiban alig maradt ház, magának a koronauradalomnak 1200 épülete omlott össze. Az árvíz elvonulása után néhány falut még napokig nem lehetett megközelíteni, mert az óriási jégtáblák teljesen eltorlaszolták.

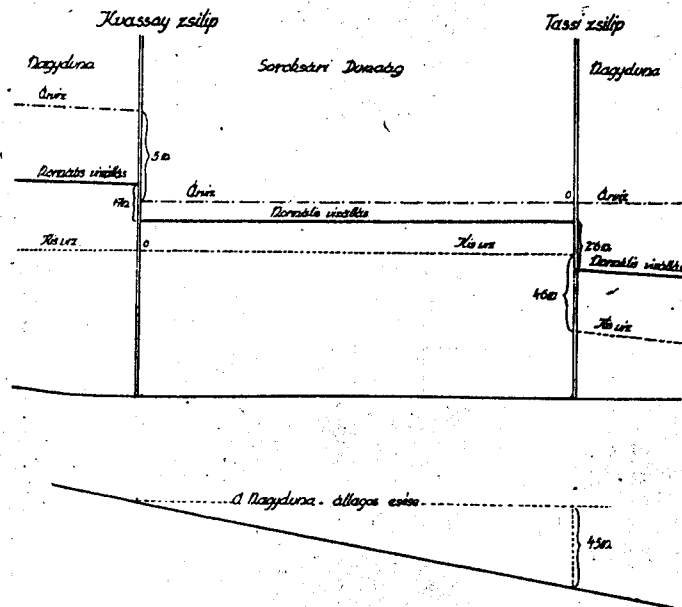
A tapasztalat azt mutatta, hogy a pesti tavaszi árvizek oka elsősorban a soroksári Duna elágazása. A Dunaág ugyanis gyorsabban befagy, a felül-

ről jövő jégtáblák a sziget csúcsánál összetorlódnak, a folyam fenekéig érő valóságos gátat alkotnak, s a felülről rohanó vizet felduzzasztják. Az ismétlődő árvizek arra bírták a kormányt, hogy a hetvenes években a soroksári Dunaágot gáttal elzárja. Ezáltal a mellékág felül megszűnván, az úszó jeget az egész vízmennyiség egy mederbe terelte s ellenállhatatlan eleven erejével a torlódást megakadályozta.

Az elzárásnak meg is volt az az eredménye, hogy az árvízveszély eltűnt, de újabb hátrányok keletkeztek. A Dunaág álló vize elposványosodott, ellepte a hinár és a nád, a mocsárfenékké vált mederből egészségtelen gázok szálltak fel, megrontván a környék levegőjét, a partonfekvő népes községek pedig elvesztették a Dunával való összeköttetést.

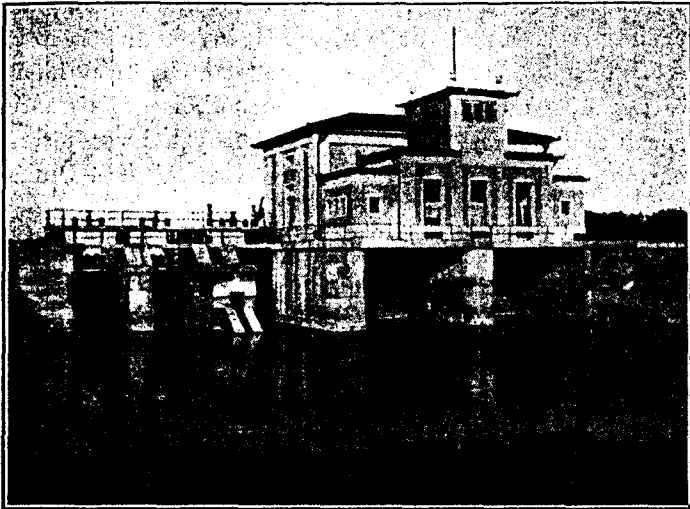
Olyan megoldást kellett tehát találni, amely az elzárógát szerepét megtartva, az 58 km hosszú Duna-

*A Soroksári Dunaág két zsilipjéről ábrázoló vázlat.*



ágot friss vízzel látja el, hajózhatóvá teszi, sőt a Duna átlagos  $4\frac{1}{2}$  méteres esését turbinák segítségével elektromos energia termelésére kihasználja.

E célból a Dunaág felső és alsó szakaszán hajózási zsilipet építettek. A Dunaágba másodpercenként 30 m<sup>3</sup> vizet eresztenek, viszont az alsó, a Tassi-zsilip annyira felduzzasztja a meder vizét, hogy az még nagy uszályok részére is hajózhatóvá válik. A hajózás érdekében a vízszint a Dunaág egész hosszában csak 30—50 cm-t esik. Ezzel szemben a Nagy-Duna a két zsilip közt átlagban 4·5 métert esik. Itt tehát előáll egy több mint 4 m-es ú. n. vízlépcső, vagyis a Duna vize sem a Dunaág felsővégénél nem folyhat szabadon a folyóágba, sem alsó

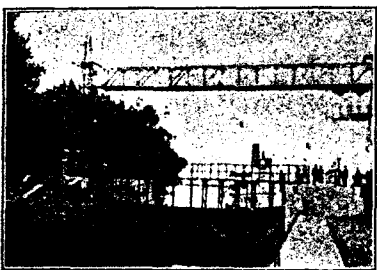


TASSI ZSILIP. Turbinaház.

végén nem folyhat ki belőle szabadon, mert az azonnal véget vetne a Dunaág kívánatos és szükséges vízviszonyainak. Normális vízállásnál a felső lépcső 1.7 m,

a Tassi-zsilip lépcsője 2.6 m. Nagyvíznél (áradás) a felső lépcső 5 m, az alsónál a Nagy-Duna szintje a Dunaág vízszintjéig emelkedik, tehát a lépcső ott megszűnik. Nagyon kis vízállásnál a felső, Kvassay-zsilipnél nincs lépcső, viszont a Tassi-

zsilipnél a lépcső magassága 4.6 méterre emelkedik. Hogy e szintkülönbségek ellenére a hajók átmehesse- nek a folyamból a Dunaágba, vagy viszont, hajózási zsilipeket építettek. Ezek a hajók nagyságához mért kő- vagy betonmedencék, amelyek mindkét végükön hatalmas, hidraulikus vagy elektromos erővel hajtott szárnyas vasajtókkal vannak ellátva. Ha a hajó magasabb vízből alacsonyabba akar jutni, akkor a medencébe annyi vizet eresztenek, hogy a víz színe a magasabb vizét elérje. Most kinyitják a hajó felé eső kaput, s a hajó könnyen befuthat a zsilipbe. Akkor a kaput bezárják, s a medence vizét addig eresztik le,



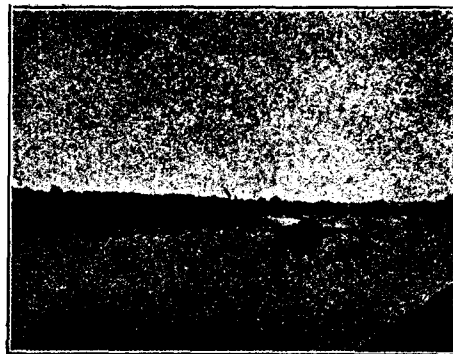
Tassi zsilip felső kapuja.

míg az alacsonyabb víz szintjét eléri. Most az erre néző kaput nyitják ki, s az egyforma magas vízben a hajó simán kiléphet a zsilipből. Fordított irányban a hajó az alacsonyabb víz szintjén lép be a zsilipbe, s a medencébe annyi vizet eresztenek, hogy az a hajót a magasabb víz szintjéig emelje.

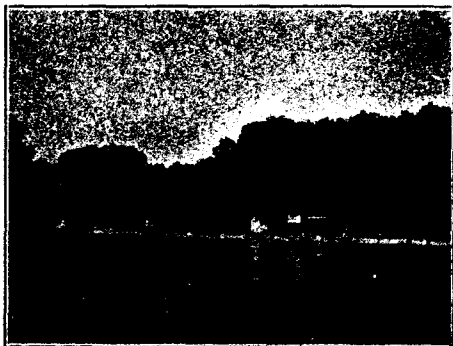
E nagyszabású

munkálatok már a világháború előtt elkezdődtek, de csak 1928-ban értek véget. A felső zsilipet Kvassay Jenőről, a nagynevű magyar vízmérnökéről Kvassay-zsilipnek nevezték el. A Soroksári Dunaág szabályozása egészen új, a budapestieknek ismeretlen világot tárt fel. A végig lombos, árnyas folyó partján szebbnél-szebb üdülő- és nyaralóhelyek vannak, ahol a lapos partokon pompás strandfürdők kínálkoznak. A hajózás megnyitása fellendítette a partmenti közösségek forgalmát; lehetővé tette, hogy a kikötőtől néhány lépésre levő budapesti Nagyvásárcsarnokba irányított hajórakományokat könnyen és gyorsan be- és kirakhassák.

Kis hajónk a Ferenc József-híd alól indul. Gyönyörűséggel legeltetjük szemünket a budapesti Duna felséges látványán, a sziklás Gellérthegyen és a mögötte zöldelő hegykoszorún, alattuk a Lágymányos hirtelen nőtt, modern városrészén, a Dunapart élénk életén. Átbújunk a Horthy Miklós-híd alatt, amelynek budai végén a polai régi világítótorony mása haditengerészetünk hősi



A Dunaág Tass fölé.



DÖMSÖD. Hajóállomás.

nalottaira emlékeztet, (Szentgyörgyi István műve), azután az Összekötő vasúti híd alatt. A Duna itt kiszélesedik.

Jobbról a most beépülő sík területtől kiemelkedik a fővárosi villanytelep sok kürtője, a Kábelgyár és a Hengermalom magas elevátora. Balról a partra szoruló szénpályaudvar után a Csepelsziget csücsát érjük a Kvassay-zsilip bejárójával.

Rögtön utána a Vámmenteskikötő óriás elevátoraival és hatalmas olajtartályaival. A

DÖMSÖD. Petőfi-emlék.

kikötő a Csepelsziget egész északi részét teljes szélességben elfoglalja, terjedelmét újabb és újabb medencékkel növelik. Tovább Csepel község (47.000 lakos) emelkedik, az égbenyúló gyárkémények egész erdejével. Nemcsak vasművek vannak itt, de híres posztógyára, szücsipari és papírgyára is (rotációs ujságpapír). A túlsó parton, a kelenföldi öblözet után a mészkődombsor egészen a Dunáig tör elő. Lábánál fekszik (9 km jobbra)<sup>1)</sup> Budafok megyei város



Dömsödi strand.

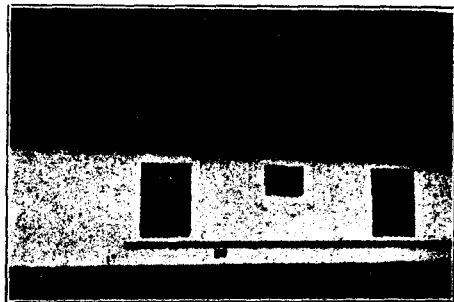
<sup>1)</sup> A Dunán a kilométertávolságokat a parti oszlopokon elhelyezett igen nagy (a hajóról is olvasható) számok jelzik. A kilométertávolságok a Duna Sulina-i torkolatától vannak számlálva a Dunabizottság megállapítása szerint. A táblákon csak a tízes és egyes számok vannak, a százások és ezresek csak a kerek számoknál (pl. 1300). Pl. Budafok után a Hárószigeten látható 35. szám azt jelenti, hogy ez a pont a Duna torkolatától 1635 km-re van.

(24.000 lakos). A hegy óriási pincéiben van Magyarország bortermelésének egyik központja, de fontos Budafok mint ipari város is (szesz, pezsgő, konyak, vasáru stb. gyártás). Néhány gyártelep a hajóról is jól látható. E helyen már a rómaiak idején castrum állott. A tatárjárás után német telepek lepték el. A török kiűzése után Savoyai Jenő herceg tulajdona lett, s a XVIII. század elején kezdődik első virágzása, mint szőlőtermőhelyé.

A község után j. elmarad mellettünk a hosszú Hárósziget, b. már messziről szemünkbe tűnik a 314 m magas lakihegyi nagyadó karcsú, szédítően magas tornya. Ez ma a világ legmagasabb antennatornya.

(16 km jobbra) Nagytétény a Budapestről jövő villamosvasút végállomása. A község után a székesfővárosi sertés-hízlaló óriási telepe. Innen

kezdve a jobbpart Fejér vármegyéhez tartozik. A vidék agyagos, löszös talajhullámai lassan a Dunához közelednek és hosszú darabon meglehetősen meredek partot alkotnak. Az első dombháton látjuk Érd községet, a török világ emlékeként megmaradt karcsú minaretjével. Itt töltötte II. Lajos királyunk első pihenő éjszakáját, mikor Budáról a mohácsi csataterre vonult. 1684-ben Lotharingiai Károly a község mellett vívott győzelmes csatát a törökkel. A meredeken eső, akácfaikkal benőtt jobboldali parton (25 km) Százhalombatta következik,



DÖMSÖD. Petőfi lakóháza.

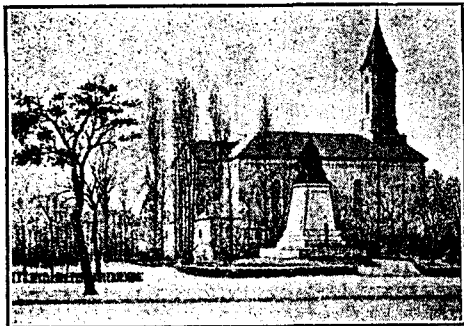


Dunaparti csárda.



RÁCKEVE. Gör. kel. templom.

a hún csaták legendás temetője. A község alatt nem messze ömlik j. a *Benta-patak* a Dunába. A patak-



RÁCKEVE. Hősök emléke.

*Csepel*  
báró Eötvös Józsefnek, a nagy magyar költőnek, gondolkodónak és államférfinak hamvait. A kápolna előtt emlékoszlop, (33 km j.) az emelkedő parton terül el Ercsi község. A falu alatt j. megszűnnek a magas partfalak, az enyhén emelkedő hullámos parton helyenkint messze

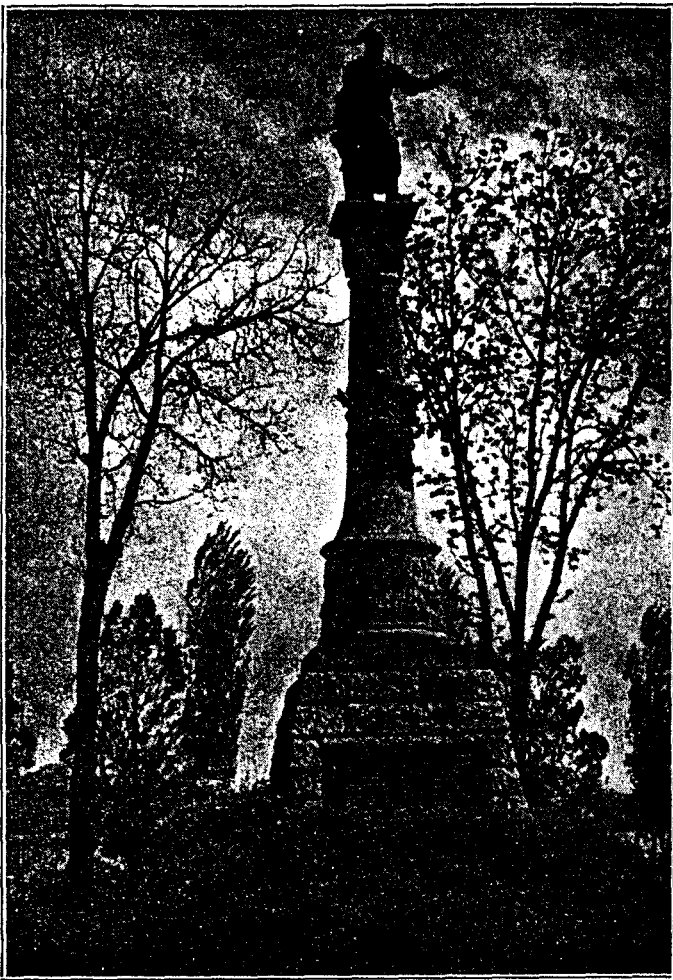
belátni a szántóföldekre s a víz közelében vonuló mű-  
útra. Balról végeszakadatlan erdőségek szegélyezik a  
partot, mintegy takarva a Csepel-sziget belsejét. A széles  
Duna hangulatos egyformaságát csak a helyenként  
csoportosan! horgonyzó vízimalmok szakítják meg.  
Az Adonyi-sziget alsó végénél fekszik a Csepel-szigeten (b.)

a kis Lórév köz-  
ség, vele szem-  
ben (48 km j.)  
Adony nagyköz-  
ség. A távoleső  
vasúti állomás-  
ról vágányok  
vezetnek a hajó-  
kikötőhöz. El-  
hagyjuk j. Kulcs  
községet szép  
hegyoldali nya-  
ralóival és (61  
km j.) Rácal-  
más-Kulcs hajó-  
állomás alatt  
4 km-rel (az  
1587-es kilom-  
tábla, b. után)  
a Csepelsziget  
alsó végéhez  
érünk. Hajónk  
itt nagy kanya-



RÁCKEVE. Gör. kel. templom.

rodással fordul be a Soroksári Dunaágnak a Nagy-  
Dunához mérten egészen keskeny torkolatába. A hajó-  
kürt hangjára kitérül a (65 km) Tassi-zsilip alsó kapuja  
és belépünk a zsilipbe. Mögöttünk bezárul a vaskapu ;  
zárt kő- és vasbörtönbe jutottunk, a világból semmit  
sem látunk. Természetes is ez, mert hiszen a Soroksári  
Dunaág vízszine majdnem 3 méterrel áll magasabban  
a medence vizénél. Közben azonban láthatatlan csatornák  
gyorsan ömlesztik vizüket a zsilipbe és egyszerre érezzük,  
hogy hajónk gyorsan emelkedik. Mire a medence meg-  
telik vízzel, már körül is nézhetünk a zsilip zöldelő,  
bájos környezetére. Elöl a lombokkal szegélyezett Dunaág  
már egyáltalán nem tetszik keskenynek.



RÁCKEVE. Árpád-szobor.

Az érintetlen természet egyformaságát csak jobbról szakítja meg a távoli Tass község templomtornya.

A Tassi-zsilip hossza 86,5 m, szélessége 12 m. Az alsó kapu ívelt, magassága 8,15 m; súlya 17 tonna. A felső kapu sík. Magassága 5,65 m. Súlya 10 tonna. A zsilip mellett van a két Dunaág magassági különbségét kihasználó turbinatelep, amely a környéket ellátja elektromos energiával.

Közben kitért a zsilip felső kapuja, s hajónk megkezdí útját — most már felfelé — a Soroksári Dunaág igen csekély esésű medrében. A Dunaág itt igen széles

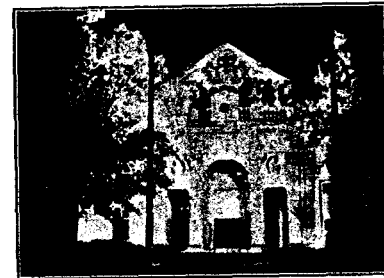
és mély (hiszen a zsilip duzzasztja vizét), az alacsony partokat sűrűn növényzet szegélyezi. E hangulatos környezetben érünk (75 km j.) Dab és Dömsöd összeépült községek hajóállomására. A hajóállomás mellett vonuló kis park déli végén, óriási terebélyes fa alatt kőobeliszk jelzi Petőfi kedvenc tartózkodási helyét 1846-ban, amikor Dömsödön lakó szüleinél volt látogatóban. Itt írta többi között »Salgó« c. költeményét is. Az emlékmű előtt keletnek fordulva be



Szigetszentmiklósi Dunapart.

mehetünk a községbe. Töltésen vágunk át a Duna egy holt ágán, amelynek posványos vize fogalmat ad róla, milyen volt az egész Soroksári Dunaág a szabályozás előtt. A községben a templom mellett j. az érdekes, tornácos községháza, néhány házzal tovább menve Petőfinek emléktáblával díszített lakóházát látjuk. Dömsöd végállomása a Soroksári Dunaág hajóvonalának.

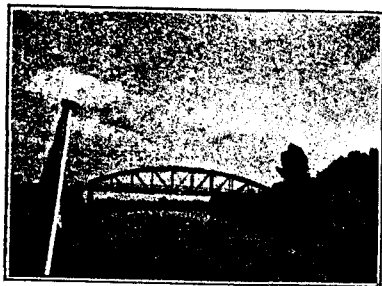
A község, valamint mindazok a falvak, amelyek közel esnek a Dunaághoz, gyümölcs- és zöldségszállítói lettek a fővárosnak, mert a hajó közvetlenül a Nagyvásárcsarnoknál köt ki és így a szállítás a lehető legolcsóbb. A hajózás megindulása tehát anyagilag is fellendíti ezt a vidéket.



RÁCKEVE. Kir. kastély.

Dömsöd fölött a Duna szigeteket alkot, némelyiken már fürdőtelep és nyaralók is vannak. Itt érjük el a Kerekzátony-szigetet. Nemsokára vashidat látunk. Balról templomtornyok integetnek a fák fölött. Nagyobb helyre érkezőnk, a balparton fekvő (85 km) Ráckeve nagyközségbe. (6.700 lak., járási székhely.) Régi neve Szent Ábrahám volt. Mai nevét Zsigmond korában az aldunai Kevevár környékéről betelepülő rácoktól kapta. Szegedi

Árpád István, a hírneves magyar prédikátor itt lelkészkedett, utóda, Skaridza Máté pedig Ráckeven született. A virágzó kereskedelmű várost a török elpusztította, s csak a XIX.



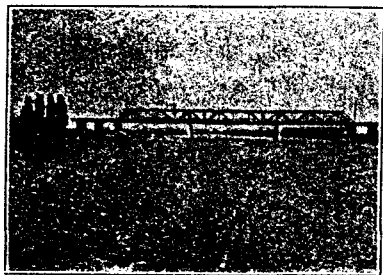
Dunaharaszti vasúti híd.

században indult új virágzásnak. Lakossága ma túlnyomóan magyar. Innen már helyi érdekű vasút is vezet Budapestre.

A városias községben néhány szép középület vonja magára figyelmünket, a városháza, az iskolák, temp-

lomok és főként a gör. kel., valaha Pálos-templom. Már külsejében is oldalkápolnákkal erősen tagolt épület, külön harangtoronnyal. Különösen értékes azonban freskókkal gazdagon díszített belseje (XIV. sz.). A gótikus boltozat falfestményei alatt ennél is régibb festményeket sejtene.

A csuklós szerkezetű, 50 m. ívnyílású Árpád-híd közelében a Hősi emlékmű. A vasúti állomás felé vezető úton, csinos parkban áll Árpád szobra. A főalak 9 m magas oszlopon áll (Szász Gyula, 1896).<sup>1</sup> Ugyanitt áll a Savoyai Jenő idejében emelt barok



Csepeli Dunahíd.

királyi kastély. Érdekesek a Dunasoron épült házaknak a Dunára nyíló apró kertjei.

Ráckevét elhagyva, a Duna ismét felveszi elhagyott, nádasoktól szegélyezett, csendes képét. Csak itt-ott zavarja egy-egy csárda, kisebb strandfürdő a vízi vadmadarak népes paradicsomát. Érintjük (93 km balra) Szigetszentmártont, miután elhagytuk a gyümölcsösökkel gazdag Angyalszigetet. (96 km.) Majosházának csak tornyát látjuk. (104 km balra) a kinestári erdők' ölében fekszik Horthy-liget nyaralóhely. Érintjük (107 km jobbra) Taksonyt, amelynek építését a hagyomány Szent István nagyapjának, Taksonynak tulajdonítja. Állítólag itt, a

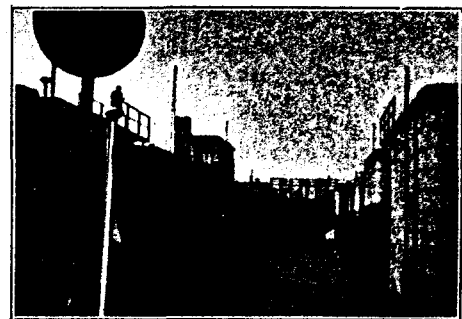
Duna partján temették is el. A község lakói a XVIII. század elején betelepedett svábok. (109 km balra) Szigetszentmiklóson üdülőhely és strandfürdő van. A község felett a Ráckeve —Budapesti H. É. Vasút egyíves vashídon kel át a Dunán. (111 km j.) csakhamar feltűnik Dunaharaszti község népes fürdő- és vízisport-telepe. A Duna itt már lényegesen összehűkül, mélysége



Nagyvásárcsarnok keresk. medencéje

sem több 2 méternél, ezt is kotrógépekkel kellett a hajózás céljaira kimélyíteni. (114 km jobbra) Soroksár nagyközség 19.000, nagyobb részt német lakossal. A soroksáriak tejet, zöldséget, jeget, kenyeret szállítanak a fővárosba. A Duna túlsó partján fekszik a hosszú

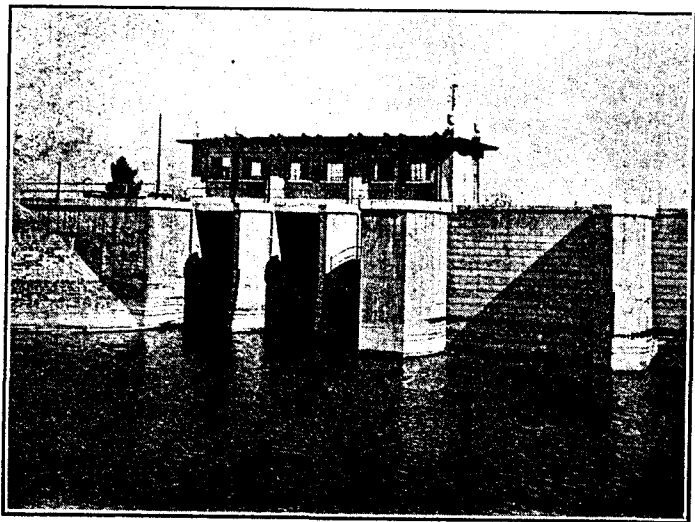
Királyerdő fejlődő nyaralóhelye. (119 km jobbra) Pestszenterzsébet (77.000 lak.) ma már rohamosan kifejlett nagyváros, Budapestnek valóságos külvárosa. A hajóállomás mellett látogatott strandfürdője, továbbá



Kvaszay-zárlip.

jódos-sós gyógyfürdője van. Itt 150 m hosszú, 25 m széles, hármass osztódású, háromnyílásos rács-hídon (Gubacsi-híd) kel át az országút, a HÉV vonal és a MÁV iparvágánya Csepel községbe és a Vámmentes kikötőbe, amely innen kezdve a Soroksári Dunáig terjed, látjuk is valamivel feljebb a Dunából b. kiágazó egyik medencéjét. E ponttól kezdve az itt ismét kiszélesített meder kereskedelmi medencét alkot, amelynek jobboldali rakodópartján az áruk átrakódása történik. Jobbról a

Budapesti kikötőpályaudvar vonul végig a part mentén, azután a Nagyvásárcsarnok és sínhálózata. Átbujunk egy 95 m. hosszú, kétnyílásos vashídon, amely Budapestet köti össze a Vámmentes kikötővel, azután rögtön befordulunk a (124 km) Kvassay-zsilipbe. A zsilipkamra hossza 75 m, szélessége 10 m, a legnagyobb (1000 tonnás)



KVASSAY-ZSILIP. Zsilipkezelő-épület.

uszályhajók is elférnek benne. A hajózsilip mellett van a vízbeeresztő zsilip, amely a Dunaág víztömegét szabályozza.

Említettük, hogy normális vízállásnál a Kvassay-zsilipnél is van egy majdnem kétméteres vízlépcső. Hajónkról tehát ismét nincs kilátás, míg csak a víz kellő magasságra nem emeli. Az esti világításban fantasztikusan szép látvány, mikor a fokozatosan szélesedő látkörben elénk tárul a főváros millió fényponttól megvilágított képe. Kirándulásunknak ez az utolsó, egyik legszebb benyomása, mikor a zsiliphől kilépve útunk végállomásáig, a (128 km jobbra) Ferenc József-hídig hajózunk.

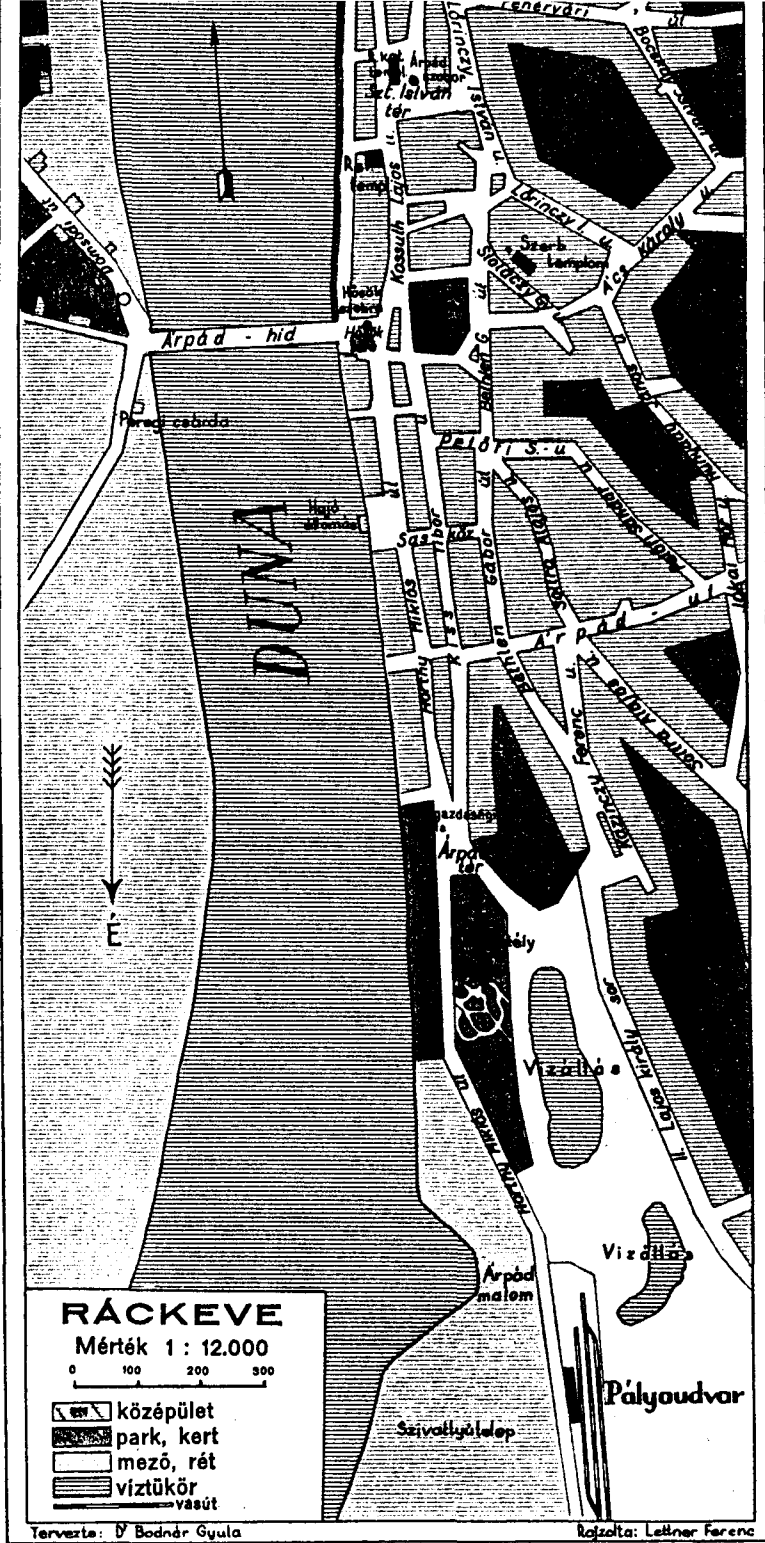
*A képeket ifj. Kotsis Iván és Pichler János igazgató-főmérnök urak előzékenységének köszönjük.*

Felelős szerkesztő: dr. Dombi József.

Felelős kiadó: Budapest Székesfőváros Polgármesteri VII. ügyosztálya.

Felelős nyomdavezető: Kurfürst István vezérigazgató.

Budapest székesfőváros házinyomdája 1941 — 8541



Tervezte: D' Bodnár Gyula

Rajzolta: Lettner Ferenc